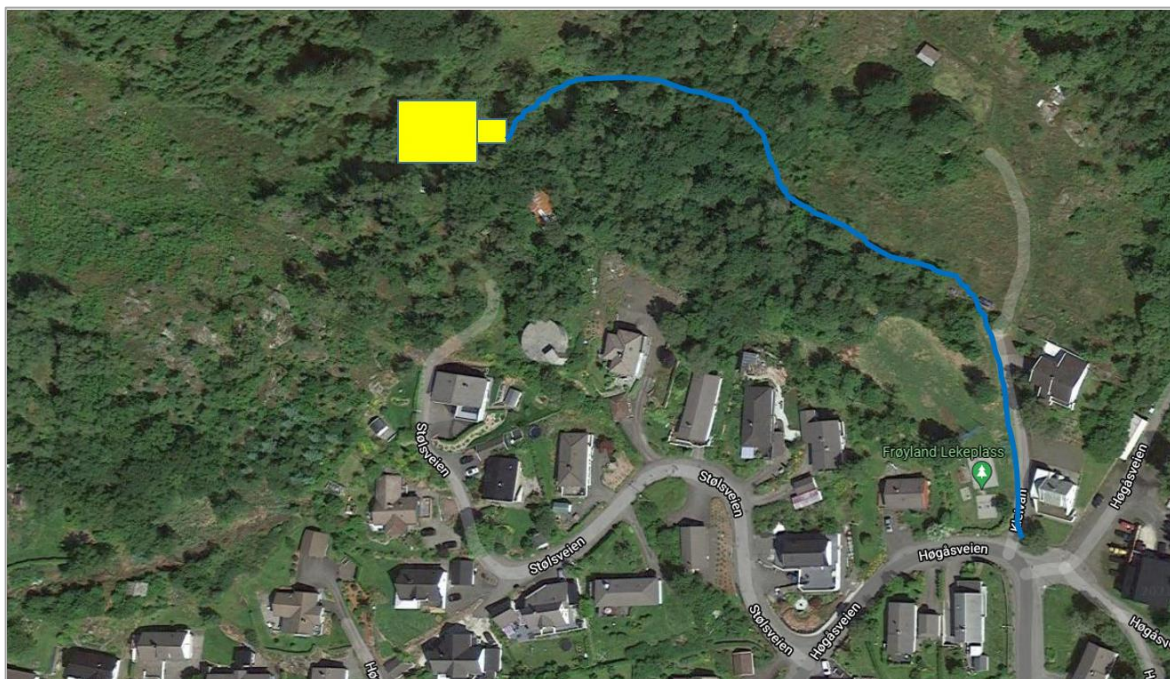


Etablering av nytt drikkevannsanlegg på Hauge

Kommunen har behov for å fornye drikkevannsanlegg på Hauge. Det settes derfor i gang planarbeid for å få dette på plass. Formålet med planen er å etablere et nytt vannbehandlingsanlegg og utjevningsbasseng for drikkevann til Hauge.

Nytt behandlingsanlegg vil bedre kvaliteten på drikkevannet og utjevningsbasseng med større kapasitet vil sikre levering av vann i lengre tid dersom noe uforutsett skulle skje.

Økt humusinnhold i råvann, fører til redusert kvalitet på vannet og til tider misfarget vann til abonnentene. En ønsker derfor å etablere en bedre renseprosess av vannet. Utjevningsbasseng planlegges med et volum på ca. 3000 m³ nedgravd i terreng, mens vannbehandlingsanlegg blir et bygg på bakkeplan. Fornyelsen gjør det mulig å knytte seg til reservevannskilde. Det er planlagt at dette kan komme fra Barstadvatnet via Rosslandsåno og trykksjakt i kraftstasjon på Lindland.



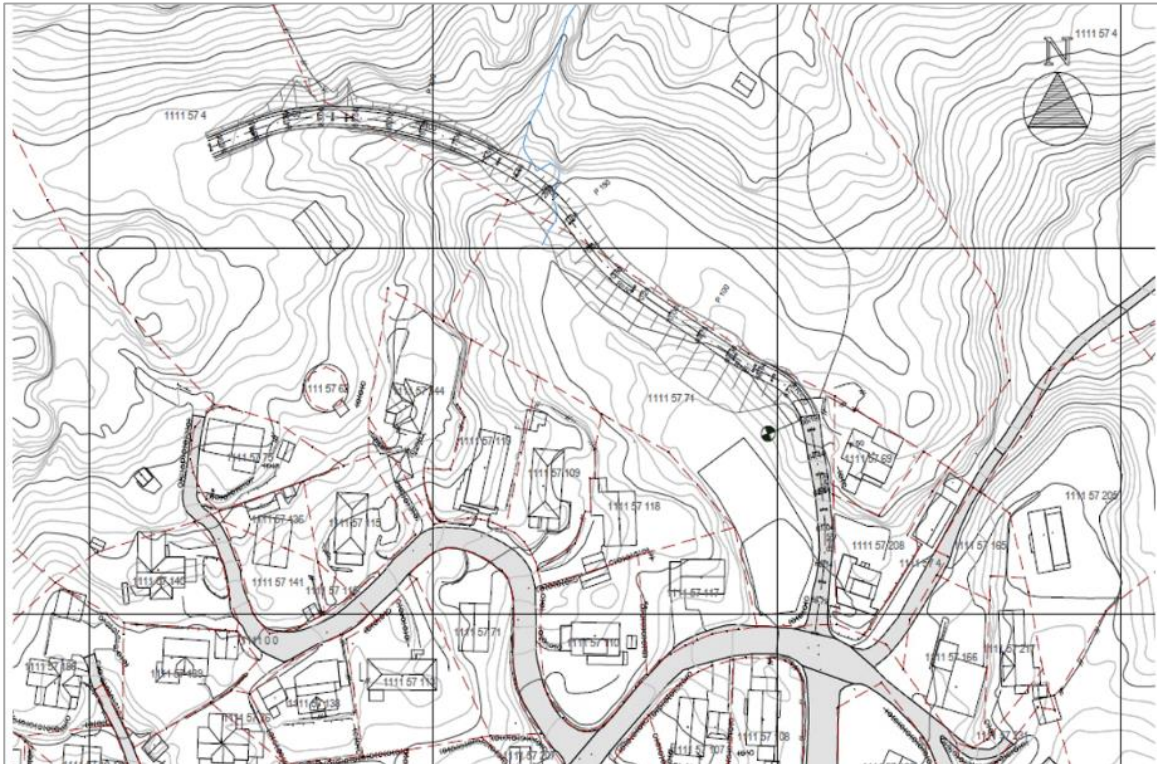
Figur 1 Kartet viser plassering av ny veitrase og behandlingsanlegg/utjevningsbasseng. Endelig plassering av vei og anlegg skal avklares i planprosessen.

Tomten og området egner seg godt til plassering av drikkevannsanlegg ift høyde i terrenget og nødvendig trykk. Selve drikkevannsanlegget berører derfor areal avsatt til LNFR (landbruks-, natur- og friluftformål samt reindrift) i kommuneplanen. Ny veitrase vil berøre deler av *friområde* avsatt i gjeldende reguleringsplan.

Veien vil komme i forlengelsen av Kleivan. Veien vil her passere mellom lekeplass og boliger, før den legges oppover i terrenget. En ser for seg at en utvider vei, samtidig som en strammer opp i



avkjørsler til eiendommer og sikrer at lekeområdet blir ivaretatt. Veitrase forsøkes lagt i overkant, og det vil ses på hvordan veien kan plasseres mest mulig skånsomt ift lekeområdet. Endelig prosjektering vil vise om en må inn med deler av vei på naboeiendom, for å forhindre stor fylling i lekeområde/friområde.



Figur 2 Skissen viser forslag til ny veitrase som skal betjene nytt vannbehandlingsanlegg og ny boligtomt.

Deler av tiltaket (vei og drikkevannsanlegg) vil ligge på kommunal grunn og delvis på privat grunn. Det vil inngås avtale med de aktuelle grunneierne for å få dette på plass. Innledende dialog med grunneier viser til at det i prosessen vil sees på muligheten for å få etablert en ny enebolig på eiendom gnr/bnr. 57/4. Planprosessen vil ta stilling til endelig plassering, men en mulig plassering kan være i området rundt dagens bygning utjevningbasseng som er tenkt revet.

Selve utjevningbassenget planlegges som med mest mulig skjult under bakkenivå.



Figur 3 Foreløpige skisser av vannbassenget. Endelig løsning og plassering vil avklares i planprosessen.

Det kan være nødvendig å foreta mindre justeringer av eksisterende planer/eiendomsgrenser i forbindelse med reguleringen for å stadfeste dagens bruk. Det er flere steder hvor gjeldende reguleringsplaner ikke samsvarer med dagens situasjon. Det vil i planarbeidet vurderes å gjøre et mindre opprydningsarbeid for å få regulert dagens situasjon. Det er derfor valgt å varsle et større planområde i oppstartsfasen. Planen kan senere bli innskrenket.

Det er foretatt vurderinger etter forskrift om [Konsekvensutredning Kap. 10, VEDLEGG I. Planer etter plan- og bygningsloven og tiltak etter annet lovverk som alltid skal ha planprogram eller melding og konsekvensutredning, og Vedlegg II. Planer etter plan- og bygningsloven og tiltak etter annet lovverk som skal vurderes nærmere.](#) En har spesielt sett på :

Vedlegg II Infrastrukturprosjekter.

Punkt 10. B) *Utviklingsprosjekter for by- og tettstedsområder, inkludert kjøpesentre og parkeringsanlegg.*

Dette er ikke ansett som et utviklingsprosjekt av en såpass størrelse at det kan regnes som KU-pliktig. Dette er å regne som en enkelt tomt.

Punkt 10. e) *Bygging av veier.*

Det skal etableres en ny atkomstvei inn til drikkevannsanlegget. Denne veien er av en såpass liten størrelse og trafikken vil bli begrenset, og vurderes ikke å konsekvensutredningspliktig.

Punkt 10. g) Demninger og anlegg for oppdemming eller varig lagring av vann.

Tiltaket legger opp til lagring av vann. En ser ikke at eventuelle lekkasjer vil utgjøre noen akutt fare, da det legges opp til at bassemg skal være nedgravd/sprengt under bakkenivå. Lekeplass og boliger ligger lenger nede i daldraget, og ved lekkasje vil vann dreneres ut i mindre mengder over tid.

Med vennlig hilsen

Jan-Ove Grastveit

Vann og avløpsleder
Teknikk og Miljø / Sokndal kommune
Tlf: 51 47 06 32 / Mob: 482 87 420