



Det gode liv i Sokndal mot 2033

Kommuneplanens samfunnsdel | 2023-2033

Åpenhet, raushet
og samskaping



Du som bor i Sokndal, kan bidra til å gjøre lokalsamfunnet til et bedre sted! Sammen kan vi skape en enda bedre hverdag for alle og et lokalsamfunn der alle føler seg hjemme.

Det gode liv i Sokndal er vår visjon,

ET OVERORDNET MÅL, EN FORPLIKTELSE TIL MÅTEN VI GJØR TING PÅ

I Sokndal skal vi gjennom åpenhet, raushet og samskaping ta i bruk hele samfunnets ressurser for å løse utfordringer og nyttiggjøre oss muligheter som kommer.

Våre tjenester skal være helhetlige og ha mennesket og miljøet i sentrum. Alle skal erfare at det er godt å bo i Sokndal i alle

livets faser, hele livsløpet fra vugge til grav. For å få til dette skal vi styrke samarbeidet mellom ulike fagområder og på tvers av aldersgrupper.

I denne planen er det 4 satsingsområder som er valgt ut med bakgrunn i kommunens utfordringer: bolyst, livsløp, miljø og næringsutvikling.

Innhold

Sokndal mot 2033	2
Planforutsetninger	3
Nåsituasjonen og utviklingstrekk	6
Vår visjon	10
Satsingsområder	12
1. Bolyst	13
2. Livsløp	16
3. Miljø	20
4. Næringsutvikling	22
Arealbruk og føringer for kommuneplanens arealdel	30



Sokndal mot 2033

I Sokndal har vi i mange år hatt den spenstige visjonen «Det gode liv i Sokndal». Denne visjonen videreføres i denne samfunnsdelen, men fylles med nytt innhold tilpasset dagens situasjon.

Et godt lokalsamfunn for meg er nære fellesskap der vi sammen hjelper hverandre med å leve gode liv. Tillit, fellesskap og trygghet skapes gjennom aktive mennesker som engasjerer seg, bryr seg om og heier på hverandre. Alle mennesker har et grunnleggende behov for å bli sett og respektert for den man er, og mitt ønske er at Sokndal i god Cittaslow-ånd skal være en kommune hvor det er lov å være annerledes og litt gal.

Mitt inntrykk er at sokndølen har en sterk tilhørighet til hjemplassen sin, og jeg er imponert over hvor mye engasjement og pågangsmot som bor i kommunen vår – både i det lokale næringslivet, i frivilligheten og blant de ansatte i kommunen som står på for å levere gode tjenester.

Det er også flott å tenke på alt det positive som har skjedd i kommunen de siste årene. Vi har blant annet blitt vertskommune for landets råeste motorsportsenter, i tillegg til at vi har etablert en fantastisk generasjons- møteplass i området med lekeplassen og skate-parken i sentrum.

Samtidig har vi også vært gjennom noen nedturer, og noen mørke skyer henger fortsatt over oss. Flomutfordringen er et konstant frustrasjons- og bekymrings- element som er

en stor bremsekloss for sentrumsutviklingen. Da Titania måtte permittere de fleste ansatte i 2019, opplevde mange en usikkerhet for egen jobb, og vi ble påminnet om hvor viktig hjørnesteinsbedriften fortsatt er for Sokndalssamfunnet. Samme år fikk vi også støkken av en voldsom skogbrann som kunne gitt enorme ødeleggelser.

Vi har utvilsomt noen utfordringer å jobbe med de neste 10 årene, men mitt ønske er at denne samfunnsdelen vil gi kommunen en god retning å jobbe mot i årene som kommer. Noen hendelser er det ikke mulig å gardere seg mot, men det ligger mye i god planlegging og forberedelse.

Et fellestrekk for kommuner som lykkes, er nettopp at de ofte har gode planer – og at disse brukes aktivt i styringen og utviklingen av kommunen.

Til slutt vil jeg takke hjertelig for alle innspill kommunen har fått i arbeidet med denne samfunnsdelen. Det har vært viktig for arbeidet, og også for sluttproduktet.

Sammen skal vi lykkes for å nå visjonen om det gode liv i Sokndal!



Jonas Andersen Sayed

Jonas Andersen Sayed

ordfører

Planforutsetninger

Kommuneplanen ser 10 år fram i tid og setter overordnede mål og strategier for kommunen både som organisasjon og samfunn. Kommuneplanens samfunnsdel er en langsiktig plan med en bred samfunnsmessig tilnærming som konkretiserer politiske mål og strategier og visjon for utvikling av Sokndal kommune. Planen skal styrke kommunens evner og kapasitet til å mestre og tilpasse seg samfunnsutvikling og nye krav og muligheter gjennom målrettet innsats og videre utvikling innenfor kommunens virkeområder som lokalpolitisk arena, samfunnsutvikler, tjenesteproducent og myndighet.

Samfunnsdelen inneholder mål for hvordan vi ønsker at lokalsamfunnet vårt skal se ut i 2033, og tydelige veivalg og strategier for å komme seg dit.

Plan- og bygningsloven sier hva en kommuneplan skal inneholde. Staten, fylkeskommunen og andre organisasjoner har forventninger og gir retninger for arbeidet. Viktigste er likevel forventningene fra befolkningen og dens representanter.

FNs bærekraftsmål og FNs barnekonvensjon ligger til grunn for planarbeidet. FNs bærekraftsmål handler om å finne en god balanse mellom mennesker, miljø og økonomi. En bærekraftig utvikling imøtekommer dagens behov uten samtidig å ødelegge mulighetene for at kommende generasjoner skal få dekket sine behov. FNs bærekraftsmål er førende mål og legges til grunn for alle strategier videre i denne og andre planer. Konkrete bærekraftsmål er plukket ut og henvises til under hvert satsingsområdet.

I arbeidet med planen har vi også invitert innbyggere til å gi innspill gjennom dialogkafé, innspill via hjemmeside og møter med næringslivet. Samtidig har administrasjon, politikere og ungdomsråd deltatt aktivt i prosessen.

Vi har forsøkt å imøtekomme interesser og innspill på en best mulig måte. Den som søker tekst som fremhever en spesiell gruppe, vil se at dette finnes det lite av i planen. Vårt ønske og mål har vært i størst mulig grad å formulere satsingsområder, mål og strategier som omfatter alle.



FNs BÆREKRAFTSMÅL



Kommunens økonomi

Kommunens inntekter kommer hovedsakelig fra skatt og rammetilskudd fra staten. Kommunen kan også skrive ut eiendomsskatt og ta betaling for enkelte tjenester. Kommunens økonomi påvirkes av at antall innbyggere i ulike aldersgrupper endrer seg. Når andelen eldre øker, vil vi med dagens arbeidsmåter bruke betydelig mer penger på pleie- og omsorgstjenester.

Hvor godt vi lykkes med forebygging og tidlig innsats, har betydning for kommuneøkonomien på lengre sikt. Sokndal kommune skal drives effektivt, samtidig som kommunen skal ha gode tjenester. Lånegjelden må reduseres og holdes på et forsvarlig nivå, samtidig som vi må gjøre nødvendige investeringer for å sikre kvalitet og effektiv drift.

Flom

Flom er en viktig faktor for utviklingen av Sokndal. 200-årsflom med flomhøyde på 9 moh. skaper utfordringer for næringsutvikling og fortetting i flomutsatte deler av Hauge sentrum. Klimautfordringene med flomproblematikken er blant de største utfordringene som ligger framfor oss og krever store ressurser.

Denne planen er basert på et scenario hvor flomproblematikken ikke er løst i løpet av de

neste 10 årene. Det arbeides aktivt med denne problematikken i Sokndal, og dersom man i planperioden får løst flomproblematikken, må kommuneplanen rulleres på nytt.

Hovedmål innen 2033: I løpet av plan- perioden må det jobbes videre med realisering av flomtunellen fra Åmodt til Jøssingfjord. Parallelt må det jobbes med andre flomreduserende tiltak, herunder avbøtende tiltak for mindre flommer.

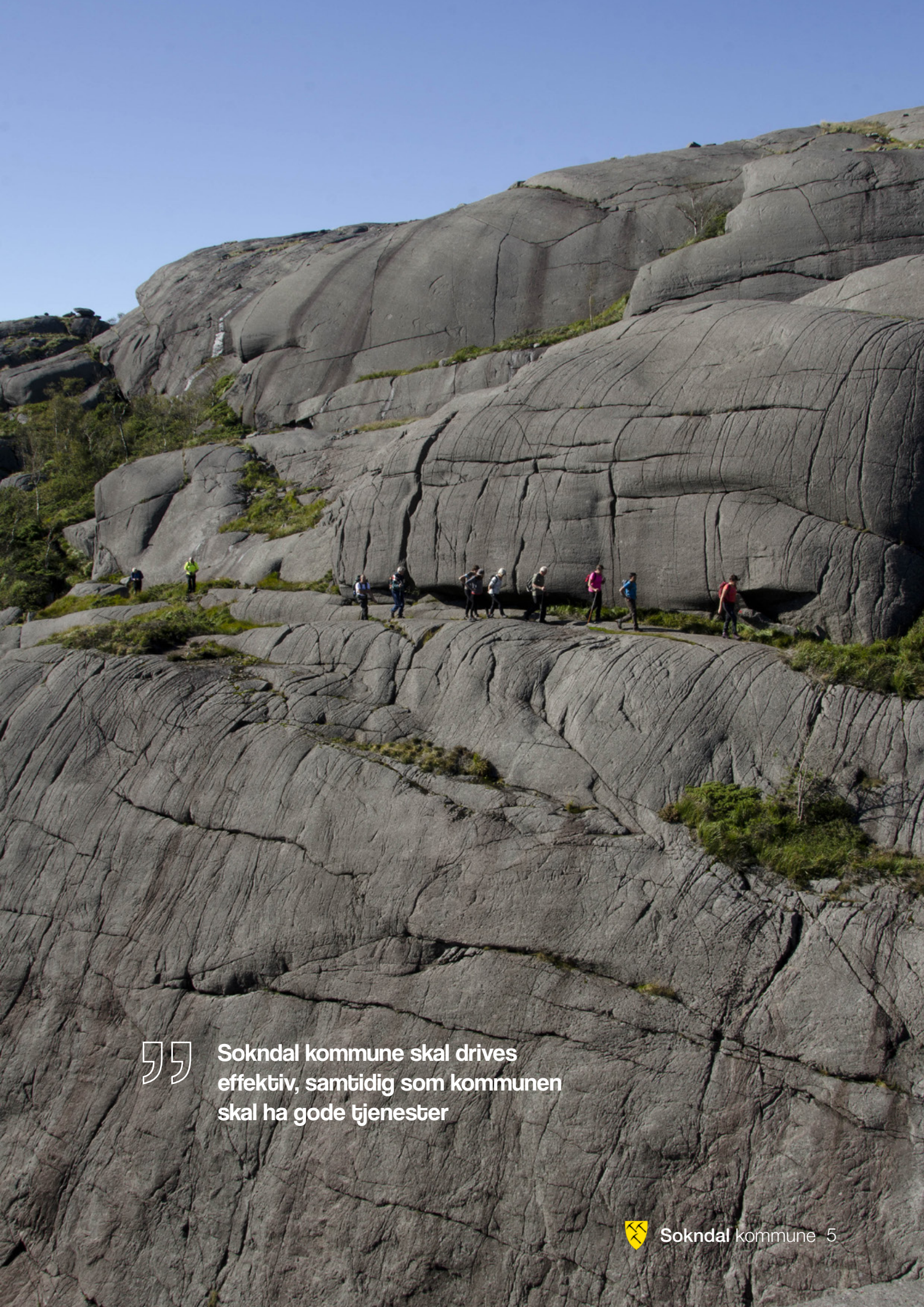
Oppfølging

All kommunal planlegging skal ta utgangspunkt i kommuneplanen. Det skal utarbeides en handlingsdel til kommuneplanen som skal gjennom konkrete tiltak vise hvordan fokusområder og mål fra kommuneplanens samfunnsdel realiseres. Handlingsdelen skal samordnes med økonomiplanen med årlig rullering og her utarbeides det indikatorer for måloppnåelse.

En effektiv organisasjon er avhengig av klare og oversiktlige planverktøy. Vi har derfor valgt å liste opp sentrale kommunale planer som må utarbeides, følges opp og revideres ut ifra hvert enkelt satsingsområde.

I tillegg utarbeides kommuneplanens arealdel etter at samfunnsdelen er vedtatt. Den er juridisk bindende, styrer den langsiktige arealutviklingen og skal sikre at arealbruken bidrar til å nå målene i samfunnsdelen. Den er også styrende for mer detaljerte arealplaner og utbyggingstiltak.

Årsberetningen skal vise hvordan kommunen har jobbet med satsingsområdene og hva som er oppnådd.



Sokndal kommune skal drives effektiv, samtidig som kommunen skal ha gode tjenester



Nåsituasjonen og utviklingstrekk

I planarbeidet er kunnskap om utviklingstrekk viktig både når det gjelder utviklingstrekk som er relativt sikre og utviklingstrekk som er mer usikre. Denne kunnskapen er viktig for å kunne skape en bedre forståelse av nødvendigheten av å starte arbeidet med å tilpasse tjenestetilbudene til framtidige behov og å peke på mulighetsrom. Dette handler om å få en felles virkelighetsforståelse og referanseramme for å realisere målene.

Hva skjer i Sokndal?

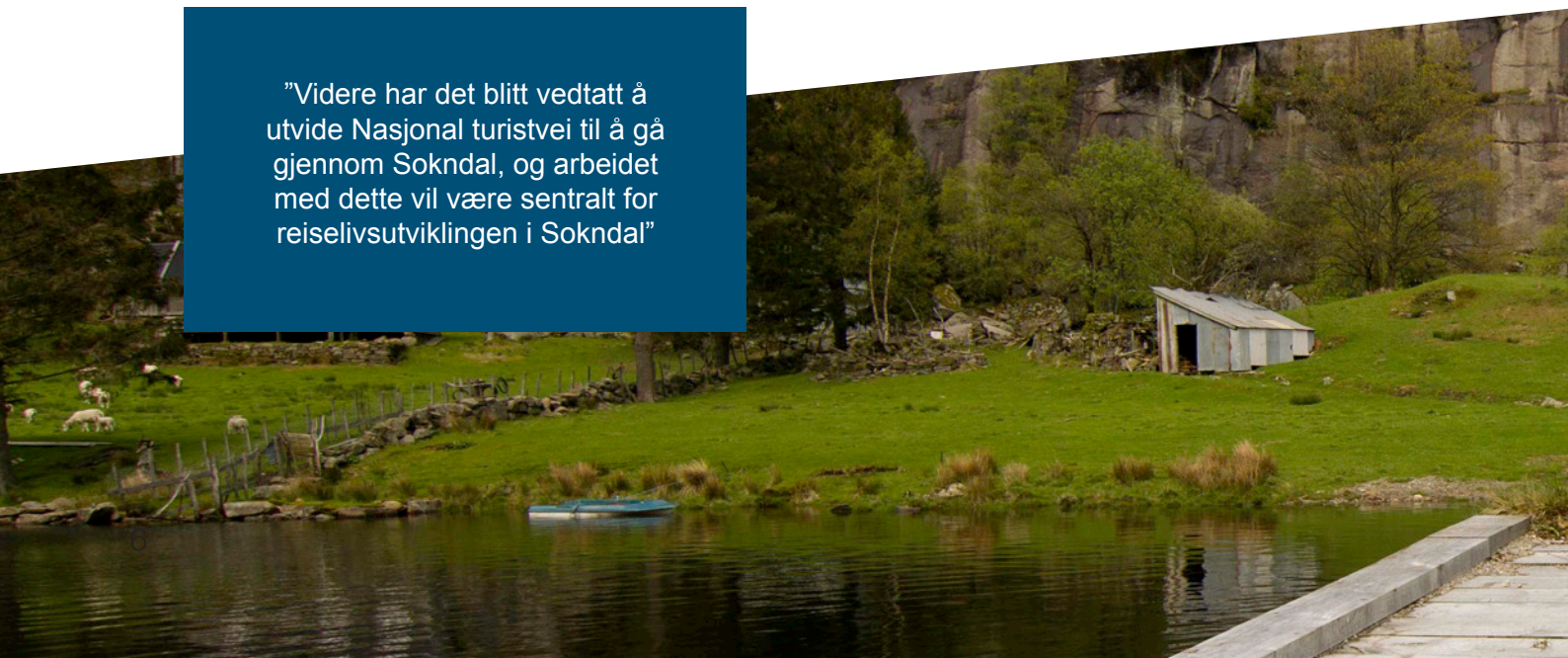
Mulighetene for Sokndal er mange. Sokndal har fått etablert et regionalt motorsportsenter, KNA Raceway, som har landets eneste motorcrosshall og en racingbane med internasjonal standard. Arbeidet med Jøssingfjord Vitenmuseum har kommet godt i gang. Vitenmuseet skal synliggjøre sammenhengen mellom stedets natur, mennesker og teknologi, samt vekke interessen for realfag blant barn og unge.

Hjørnesteinsbedriften Titania jobber med ulike prosjekter for å se på muligheter til å utnytte en større del av fjell massene til ferdig produkt. Rekefjord Stone har også startet arbeidet med videre utvikling og vil være et område med mange muligheter for fremtidig næring.

Videre har det blitt vedtatt å utvide Nasjonal turistvei til å gå gjennom Sokndal, og arbeidet med dette vil være sentralt for reiselivsutviklingen i Sokndal.

Sokndal kommune er fortsatt medlem av den internasjonale bevegelsen Cittaslow der hovedmålene er økt livskvalitet for kommunens innbyggere, identitet til stedet og gjestfrihet. Mye av det som gjøres i Sokndal, passer godt innenfor hovedmålene til Cittaslow, og videre planarbeid tar også høyde for disse målene.

”Videre har det blitt vedtatt å utvide Nasjonal turistvei til å gå gjennom Sokndal, og arbeidet med dette vil være sentralt for reiselivsutviklingen i Sokndal”



Befolkningsutvikling

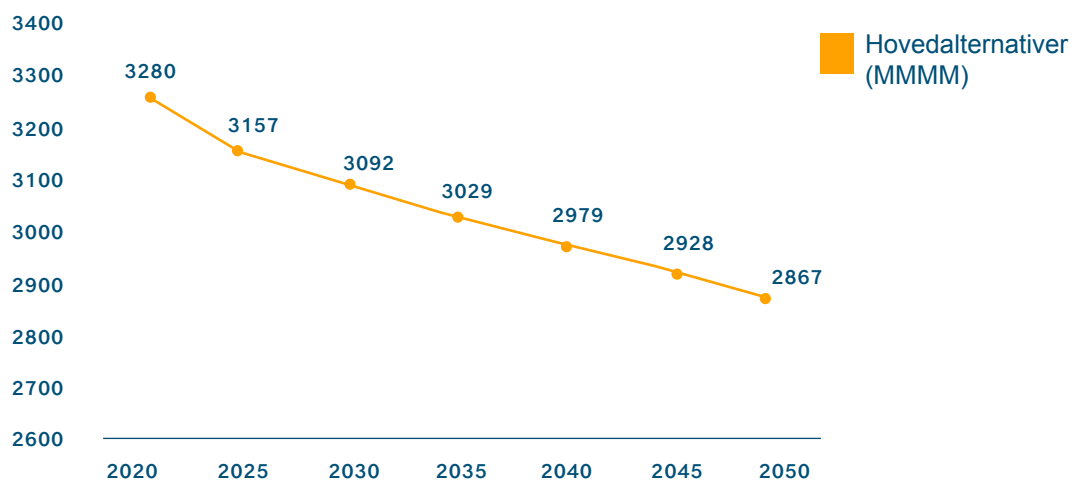
Befolkningsutvikling er en grunnleggende forutsetning for langsiktig planlegging. Endringer i kommunens folketall handler om forholdet mellom fødsler, dødsfall og flytting til og fra kommunen. Kommunen kan påvirke befolkningsutviklingen ved sin bolig-, nærings-, kultur- og oppvekstpolitikk.

Sokndal har ikke hatt en befolkningsvekst på linje med det politikerne i Sokndal har ønsket. For å opprettholde et godt tjenestetilbud fremover, er kommunen avhengig av økt tilflytting og flere unge voksne for å tilstrebe vekst i antall innbyggere og for å oppnå en jevnere aldersfordeling. Derfor er «det gode liv» en viktig leveregel i all tjenesteproduksjon og alt utviklingsarbeid.

Nåsituasjon og vekstprognose fremover

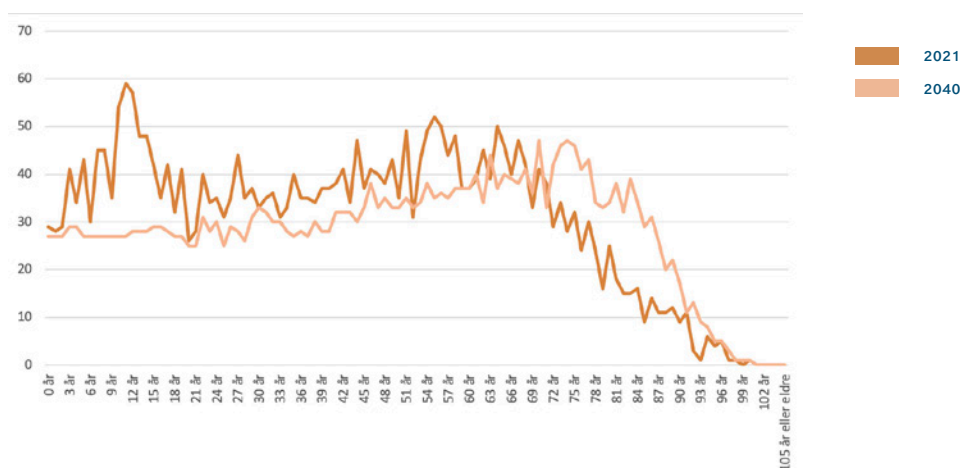
FIGUR 1

Befolkningsutvikling 2020-2050 (hentet fra SSB)



FIGUR 2

Befolkningssammensetningen i Sokndal basert på SSB

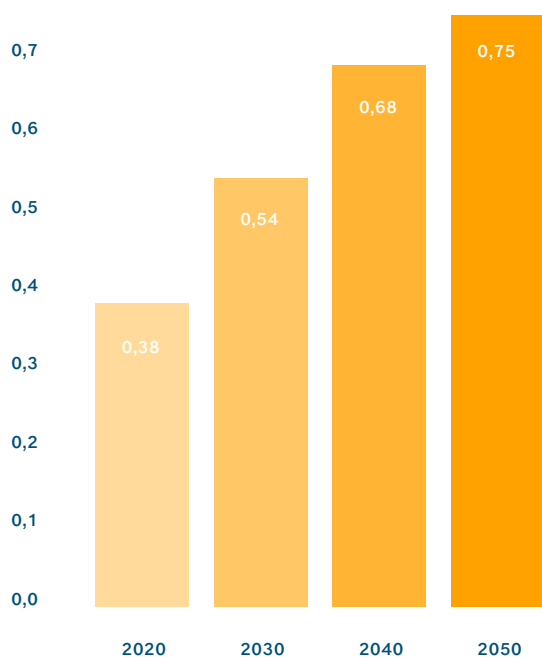


Befolkningssammensetningen i Sokndal blir vesentlig endret fra 2023-2033 (Figur 2). Den økende andelen eldre kombinert med den synkende andelen i arbeidsfør alder svekker samfunnets aldersbæreevne. Denne utviklingen er ikke bærekraftig og blir enda mer alvorlig av at færre i arbeidsfør alder er i jobb. Sokndal har en høy andel stønadsmottakere i arbeidsfør alder.

Økningen i antall eldre, spesielt etter 2021 vil gi varig endring i aldersstrukturen og sykdomsbildet som er preget av aldersrelaterte sykdommer. Utviklingen vil føre til finansierings- og prioriteringsutfordringer i kommunen og påvirke verdiskapingen og velferdsutviklingen. Måltall og finansielle handlingsregler for økonomistyringen skal sikre økonomisk handlefrihet til å møte fremtidens utfordringer.

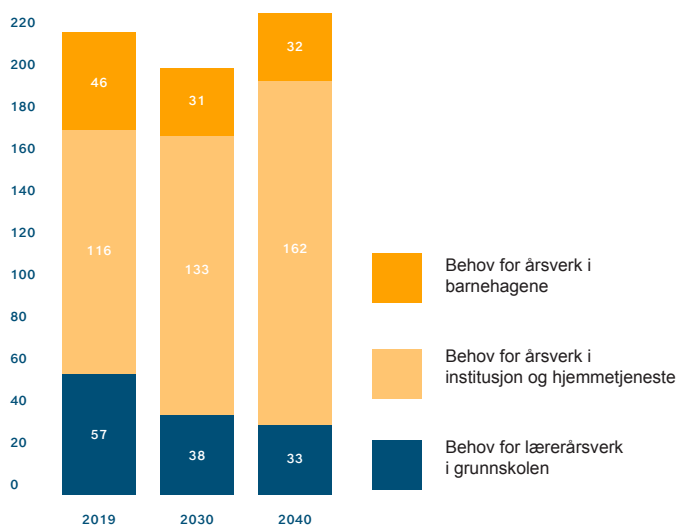
FIGUR 3

Forsørgerbyrden på eldreomsorgen øker fra 0,38 i 2020 til 0,68 i 2040 (hentet fra SSB)



FIGUR 4

Årsverk i Sokndal kommune fra 2021-2040



Kilde: <https://www.regjeringen.no/no/tema/kommuner-og-regioner/kommunedata/tjenestebehov2>

Tall for framskrevet befolkning viser oss at personalbehovet i helse- og omsorgstjenestene forventes å øke betydelig og man får et behov for å endre tjenesteproduksjonen som en følge av dette. Ressurser må flyttes fra oppvekst til omsorg.

Figur 4 tar høyde for at folk er friskere lengre, at vi skal satse på teknologi og at folk skal bo hjemme lengre. Likefullt vil ressursbehovet øke så mye som det viser i figuren. Denne utfordringen gir noen viktige styringssignaler for kommunebudsjettet innen helse og oppvekst.

I Sokndal må kompetansen tas enda bedre i bruk

I Rogaland har man satt en nullvisjon for frafall i den videregående opplæringen. Ved frafall fra videregående skole økes risikoen for framtidig utenforskap som videre påvirker både samfunnsøkonomien, levekår og personlig helse negativt.

Sokndal skiller seg ikke ut i fylket på dette området. Mestringsnivåer i grunnskolen i Sokndal har blitt bedre, og dette kan komme til å bidra til høyere gjennomføring i VGS noen år fram i tid. Andelen i aldersgruppen 30-39 år med utdanning fra VGS eller høyere i Sokndal har steget fra å ligge betydelig under til å være omtrent på nivå med fylkestotalen.

Sokndal skal arbeide videre for å opprettholde denne utviklingen. Videre må kompetansen i Sokndal tas enda bedre i bruk for å skape en bærekraftig utvikling av næringslivet. Dette for å tiltrekke og beholde arbeidsplasser. Samtidig må omstillingsevnen styrkes og nye arbeidsplasser og kompetanse utvikles gjennom gründerskap og innovasjon i eksisterende bedrifter. Det er en tett kobling mellom muligheter på arbeidsmarkedet og flyttestrømmer, befolkningssammensetning og folkehelse. Næringsutvikling av en type som skaper reelle arbeidsplasser i kommunen bør være blant prioriteringene.

Folkehelse

Tilgjengelig statistikk fra folkehelseprofilen viser at Sokndal har en utfordring knyttet til inaktiv ungdom, lav deltakelse i organisert aktivitet, overvekt og fedme. Kommunen viser også noe forhøyede nivåer av psykiske lidelser, særlig blant de unge. FHI trekker fram blant annet røyking, alkoholbruk, kosthold og mangel på

fysisk aktivitet som viktige risikofaktorer for sykdomsgrupper med høy dødelighet og tap av friske leve- år. Dette innebærer et behov for å arbeide videre med temaene kosthold, fysisk aktivitet og utenforskap.



Vår visjon

Vi har valgt å holde fast på tidligere innarbeidet visjon «det gode liv i Sokndal». I visjonen ligger det at man skal skape et godt liv i Sokndal i alle livets faser– fra vugge til grav.

Visjonen det gode liv bygger på Cittaslow-bevegelsens mål om å ta vare på mangfoldet og særtrekket som Sokndal har å by på. Hovedmålet er å bedre livskvaliteten til innbyggerne, skape identitet til stedet, gjestfrihet og en bærekraftig utvikling. Disse hovedprinsippene legger føringer for hvordan man skal fremme «det gode liv». For at visjonen om det gode liv skal være en visjon for alle, både innbyggere og gjester, så ønsker Sokndal kommune å forankre visjonen i følgende verdier:

Åpenhet

Sokndal skal ta imot nye innbyggere, gjester og næringsaktører med åpenhet og nysgjerrighet. Det skal oppleves som kjekt og trygt å være ny i Sokndal. Sokndal kommune skal være åpen og gjennomsiktig i all saksbehandling.

Raushet

Sokndal kommune skal ha rom for at mennesker er ulike. I Sokndal skal alle finne sin plass og sin tilhørighet. Det skal være enkelt og trygt å være fullt og helt seg selv i Sokndal.

Samskaping

I Sokndal skal mennesker samskape i utviklingen av Sokndal som en god kommune der alle innbyggere skal kunne leve det gode liv. Det er når ulike mennesker på tvers av alder, nasjonalitet, religion, politisk ståsted, funksjonsevne og interesser samskaper, at de gode løsningene og det gode lokalsamfunnet skapes.

All utvikling, alle veivalg og all markedsføring skal vurderes og gjennomføres med utgangspunkt i disse tre verdiene. Visjonen og verdiene skal vise retningen for utviklingen fram mot 2033.





Visste du at..

Initiativet til dannelsen av Cittaslow ble tatt av organisasjonen "Slow Food" som ble etablert i 1989.

Slow Food var en reaksjon mot de raskt voksende Fastfood-kjedene som dukket opp, der maten var standardisert og ensartet. Slow Food skulle derimot ta vare på og markedsføre lokale mattradisjoner.



Satsingsområder

Satsingsområder er områder som skal ha ekstra oppmerksomhet og ressurser i planperioden. Når vi arbeider for det gode liv i Sokndal, må vi se på kommunens utvikling som en helhet hvor de ulike satsingsområdene påvirker hverandre.

Gjennom åpenhet, raushet og samskaping skal vi utvikle oss og være en positiv **JA-kommune** som legger til rette for endringsskapende arbeid og nytenkning samtidig som vi bevarer den lokale identiteten og historien.

Våre satsingsområder er:

1. Bolyst
2. Livsløp
3. Miljø
4. Næringsutvikling

Satsingsområdene inneholder langsiktige mål med strategier "Vi skal..". Alle satsingsområdene har et eget Cittaslowmål.



1 | Bolyst

BYGD- OG STEDSUTVIKLING, KULTUR, IDRETT, ORGANISASJONSLIV

Sokndal har en vakker og variert natur som gir stor valgfrihet når det gjelder hvordan vi vil bruke fritiden vår. Vi har trygge og gode bo- og oppvekstvilkår. Det er opp til oss som innbyggere om vi greier å utnytte disse kvalitetene. Et godt lokalsamfunn er summen av alle som bor her.

Å være et attraktivt bosted avhenger ikke bare av at kommunen evner å løse sin del av oppgaven. Det avhenger i minst like stor grad av at kommunen, aktive lag, foreninger, næringsliv og engasjerte innbyggere greier å samarbeide. Et godt barnehage tilbud og en god skole er en forutsetning for økt tilflytting av unge barnefamilier. Sokndal har i den senere tid hatt større utflytting enn tilflytting. Mange flytter ut på grunn av studier. Det vil derfor være viktig å få denne gruppen tilbake etter endt utdanning. For å få til dette må vi arbeide målrettet mot et differensiert botilbud. Dette innebærer nye boligområder så vel som å sikre at de eksisterende boligmassene brukes og vedlikeholdes. Videre er tilgang til arbeid viktig for tilflytting, og man ser her koblingen mellom de fire satsingsområde, da vi har valgt å definere mål om arbeid innenfor satsingsområde 4.

Videre satsing på bolyst skal blant annet gjøres gjennom kommunens trafiksikkerhetsarbeid. Dette inkluderer at man må sikre god standard på gang- og sykkelveinettet, bidra til økt trafiksikkerhet og legge til rette for tiltak som kan stimulere til økt bruk av miljøvennlig transport. Her blir arbeidet for kollektiv trafikk og tilknytning til nærområdet viktig.

«Helse i alt vi gjør» er kjernen i folkehelsearbeid og prinsippet som skal bidra til at befolkningens helse blir ivaretatt på tvers av sektorer.

God helse er en grunnleggende forutsetning for menneskers mulighet til å nå sitt fulle potensial og for å bidra til utvikling i samfunnet. Å fremme folkehelse er et viktig mål i seg selv både for å øke velferd og livskvalitet for den enkelte, men også fordi befolkningens helse er av samfunnets viktigste ressurser. Det er derfor en

samfunnsoppgave å bruke denne ressursen på en god måte gjennom planlegging, forvaltning og tiltak.

Folkehelsearbeidet skal forankres i ordinære plan- og styringsdokumenter i kommunen og øvrige samfunnsutviklingsstrategier og være tverrfaglig og tverrsektoriell. Videre skal partnerskap for folkehelse i Rogaland prioriteres, og man skal arbeide ut i fra regionalplanen for folkehelse.



Bygge solid infrastruktur og fremme inkluderende og bærekraftig industrialisering og innovasjon



Redusere ulikhet i og mellom land



Sikre god helse og fremme livskvalitet for alle, uansett alder

Kommunens innbyggere skal være stolte ambassadører av Sokndal som en prioritert bokommune med differensiert botilbud

MÅL 1

Etablere en prioritert bokommune med differensiert botilbud

Vi skal..

- aktivt profilere kommunen i ulike medier – utføres i samarbeid med lag og foreninger og det lokale næringsliv
- holde utflyttede sokndøler informert om arbeid, bolig og kulturtilbud, og utvikle en velkomstordning for nye innbyggere i samarbeid med næringslivet
- etablere nytt boligområde for familier (enebolig) nær sentrum
- etablere sentrale attraktive botilbud for alle som ikke ønsker enebolig
- utfordre utbyggere, tomteutviklere, arkitekt- og designkontorer, håndverkere og byggefirmaer til nytenkning og samarbeid
- utvikle botilbud i bygdene

MÅL 2

Levende lokalsamfunn hvor summen av alle kulturtilbud skal favne alle og være tilgjengelige i den enkeltes hverdag

Vi skal..

- skape et kulturhus som er en levende møteplass for alle generasjoner
- utvikle nye og eksisterende kulturarenaer for barn og unge
- stimulere og legge til rette for nyskapende kulturformidling som kunst i det offentlige rom
- være en aktiv støttespiller for private og ideelle kulturaktører i kommunen
- etablere nye og bevare eksisterende kulturmiljøer
- i samarbeid med Sokndal næringsforening skape aktiviteter i sentrum
- være aktive i regionens kulturliv
- fortsette arbeidet med trafikksikker kommune

MÅL 3

Styrke den samlede folkehelsen i kommunen

Vi skal..

- sikre området rundt sentralidrettsanlegget og videreutvikle anlegget
- være en pådriver og støttespiller av etablering av nye tilbud som kan styrke folkehelsearbeidet
- fortsette skilting, merking og vedlikehold av turstier og gamle ferdselsveier for å øke bruken av nære turområder også med tanke på universell utforming
- tilrettelegge badeplasser med tilhørende infrastruktur som toalett, grillplasser og møteplasser, hvor noen ivaretar universell utforming.

MÅL 4

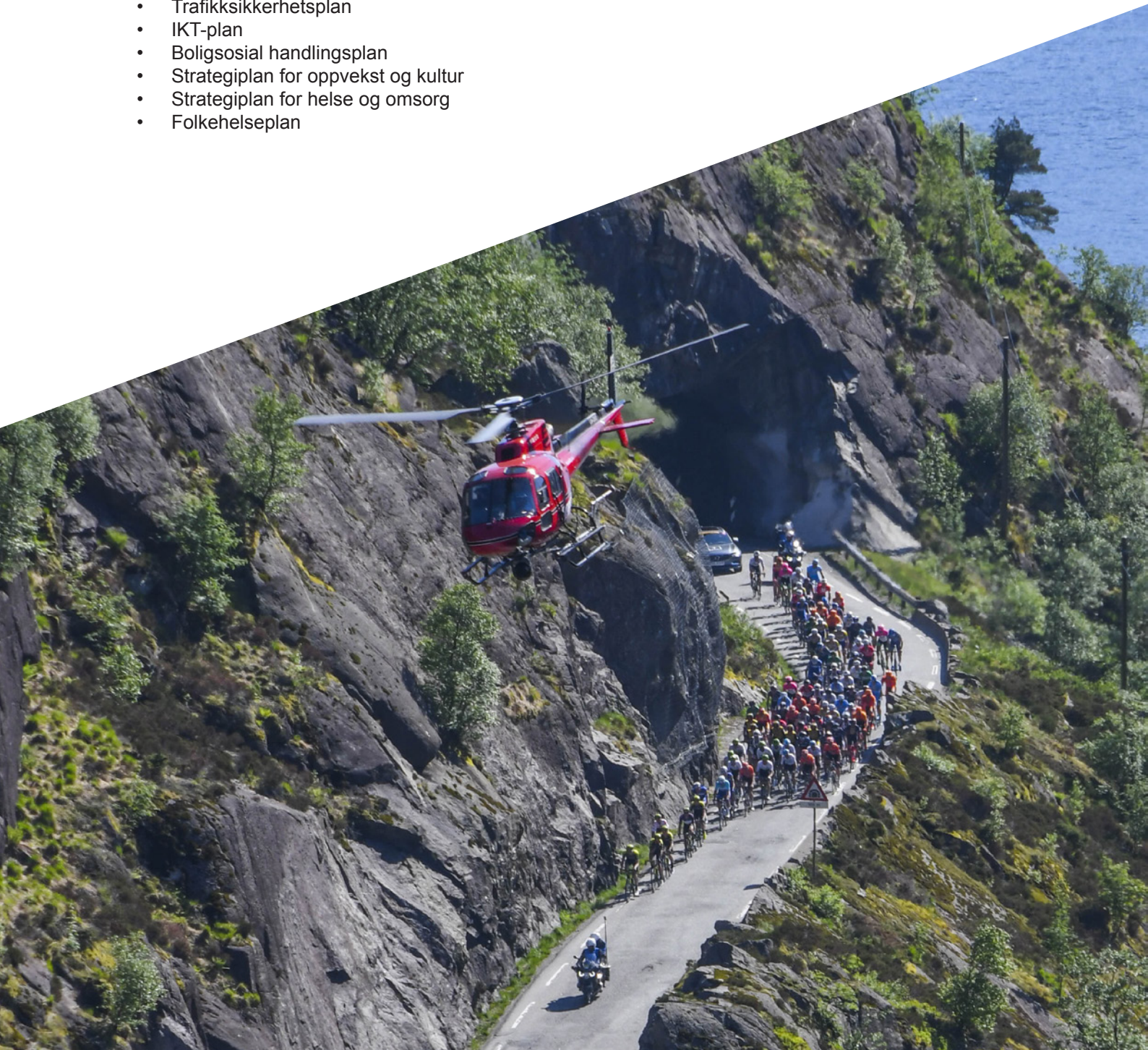
Etablere teknologiske løsninger og effektiv bruk av IKT for alle

Vi skal..

- etablere fibertilkobling til alle
- ha god mobildekning i hele kommunen
- ha velferdsteknologi tilgjengelig i hele kommunen, oppfordre og legge til rette for velferds- og telemedisinske løsninger for hjemmeboende og på sykehjem
- ha en oppdatert digitaliseringsstrategi som legger føringer for utviklingsarbeidet

Sentrale kommunale planer

- Hovedplan vann, avløp og overvannshåndtering
- Beredskapsplan
- Kulturminneplan
- Temaplan: klima og energiplan
- Trafikksikkerhetsplan
- IKT-plan
- Boligsosial handlingsplan
- Strategiplan for oppvekst og kultur
- Strategiplan for helse og omsorg
- Folkehelseplan



2 | Livsløp

OPPVEKST, HELSE OG LIVSKVALITET

Helse, livskvalitet og gode levekår er samfunnets felles prosjekt. Sokndal skal være et godt sted å vokse opp. Alle innbyggerne skal føle seg trygge, oppleve mestring og på egne premisser være med å utvikle kommunen gjennom deltakelse og medvirkning. Oppvekstvilkår for barn og unge er den viktigste suksessfaktoren for et samfunn. Derfor skal barn og unges utvikling stå høyt på kommunens politiske dagsorden. Sokndal skal tilby barn og unge barnehage og skole av høy kvalitet. Vi skal ha et bredt tilbud innen idrett, kultur og andre fritidsaktiviteter for ulike grupper. Investeringer i barn og unges oppvekst, læring og modning er kjerneverdier for hver nye generasjon. Grunnleggende ferdigheter og tidlig innsats skal være en tydelig og gjennomgående rød tråd i læring fra barnehage til videregående opplæring.

Sokndal kommune skal planlegge for et utfordringsbilde i befolknings sammensetningen hvor man i årene som kommer får en betydelig høyere andel eldre. Dette krever handlekraft og bevisst prioritering av ressurser.

Videre skal kommunen ha et fortsatt fokus på folkehelse når det gjelder utfordringsbildet knyttet til unge med psykiske lidelser, overvekt, og andelen yngre som mottar stønad til livsopphold. Kommunen skal legge til rette for at den enkelte kan ta vare på egen helse, samtidig som vi må ha kompetanse og kapasitet til å gi nødvendige tjenester til de som har behov for det.

For å kunne møte utfordringer og mulighetene som ligger i en aldrende befolkning, vil kommunen planlegge og tilrettelegge for et aldersvennlig og inkluderende samfunn med

god tilgjengelighet for alle. Dette arbeidet krever tverrsektoriell innsats. Sokndal kommune skal aktivt følge opp nasjonale satsinger og reformer, som for eksempel leve hele livet reformen, og satsningsområdet i denne omtalt som «aldersvennlig Norge».



Sikre god helse og fremme livskvalitet for alle, uansett alder



Inkluderende, rettferdig og god utdanning og fremme muligheter for livslang læring for alle



Fremme varig, inkluderende og bærekraftig økonomisk vekst, full sysselsetting og anstendig arbeid for alle



Gjøre byer og lokalsamfunn inkluderende, trygge, robuste og bærekraftige

Cittaslowmål

Det skal være trygt og godt å vokse opp i Sokndal fra vugge til grav

MÅL 1

Inkluderende, levende og mangfoldig lokalsamfunn uten sosiale skiller

Vi skal..

- gi alle innbyggere lik mulighet til å bidra og delta i lokalsamfunnet
- redusere terskelen for deltakelse i kultur-, idretts- og organisasjonsliv gjennom tilrettelegging for universell utforming og økonomiske ressurser
- øke kunnskap og forståelse mellom minoritets-/majoritetsbefolkning for å motarbeide rasisme og diskriminering
- ha tjenester som gir sosial trygghet med rett skalering av politi og helsetjenester
- utrede behovet for kommunale fritidstilbud som kan supplere eksisterende tilbud
- tilrettelegge for utdanning og kompetanseheving livet gjennom
- støtte felles videreutdanning i Dalaneområdet
- videreutvikle Sokndal folkebibliotek som en viktig fellesarena for alle innbyggere

MÅL 2

Barn og unge opplever mestring, trygghet, inkludering, trivsel og framtidstro

Vi skal..

- motivere barn og unge til å utvikle kreativitet og egne evner for framtidens utfordringer
- ha god rådgivning som sikrer at unge gjennomfører videregående skole og at andelen som fullfører på normert tid øker
- ha fokus på livsmestring og god psykisk helse i skolen
- presentere næring og samfunn på en måte som gjør at ungdommen føler seg etterspurt og verdsatt
- bruke ungdomsrådet som et aktivt høringsorgan
- ha et aktivt og variert kultur-, idretts-, og fritidstilbud i samarbeid med frivillig sektor
- videreutvikle tilbud innen kulturskolen og skolefritidsordning (SFO)
- jobbe aktivt for god integrering av fremmedspråklige i skole, barnehage og fritidsaktiviteter
- aktivt bruke Jøssingfjord Vitenmuseum for å fremme realfag og teknologi, og øke kunnskapen om lokal historie
- ha særlig fokus på ungdom mellom 18 og 24 år som står i fare for å bli uføre
- aktivt samarbeide med KNA Raceway i utviklingen av nye fritidstilbud
- videreføre LOS-prosjektet



MÅL 3

Gode rutiner og sunn livsstil med tidlig innsats gjennom hele livsløpet

Vi skal..

- videreføre satsingen på BTI – Bedre tverrfaglig innsats
- ha tett oppfølging av barn og unge for å forebygge psykiske lidelser
- ha et bevisst skole-hjem samarbeid generelt og spesielt for å forebygge rusproblematikk i tidlig ungdom
- styrke foreldrefunksjonen gjennom å utvikle støttende arenaer og nettverk
- fremme fysisk aktivitet og helsefremmende tiltak ovenfor alle innbyggerne i samarbeid med frivillig sektor
- legge til rette for økt fysisk aktivitet i skole og barnehage for å forebygge overvekt og stimulere til god helse blant barn og unge
- legge til rette for at innbyggerne kan ivareta egen helse
- ta i bruk metodikken seniortrakk og barnetrakk for å kartlegge innbyggernes behov i nærmiljøet

MÅL 4

Framtidsrettede helse- og omsorgstjenester som møter nye behov

Vi skal..

- ha helsetjenester med fokus på brukermedvirkning og kvalitet som bygger på brukerundersøkelse
- søke interkommunalt samarbeid ved behov
- klargjøre forventningene og tilby differensierte tjenester som ivaretar innbyggernes lovpålagte rettigheter
- øke trygghet og selvendighet ved bruk av ny teknologi og ved å videreføre velferdsteknologi som satsingsområde
- legge til rette for aktiv deltakelse og involvering av eldre som ressurs i samfunns- og tjenesteutvikling og frivillig arbeid
- ha god og systematisk samhandling med frivillige
- vektlegge boligsosialt arbeid og etablering av nok tilrettelagte boliger
- sikre tilstrekkelig tilbud innenfor alle trinn i omsorgstrappen herunder: forebyggende arbeid, hjemmetjenester, dag- og aktivitetstilbud, omsorgsboliger, rehabilitering
- ha gode oppdaterte fagplaner og delplaner
- bruke råd for eldre og mennesker med nedsatt funksjonsevne som et aktivt høringsorgan
- videreutvikle livsgledehem på Solbø

MÅL 5

Sokndal kommune skal være en aktiv og løsningsorientert arbeidsgiver

Vi skal..

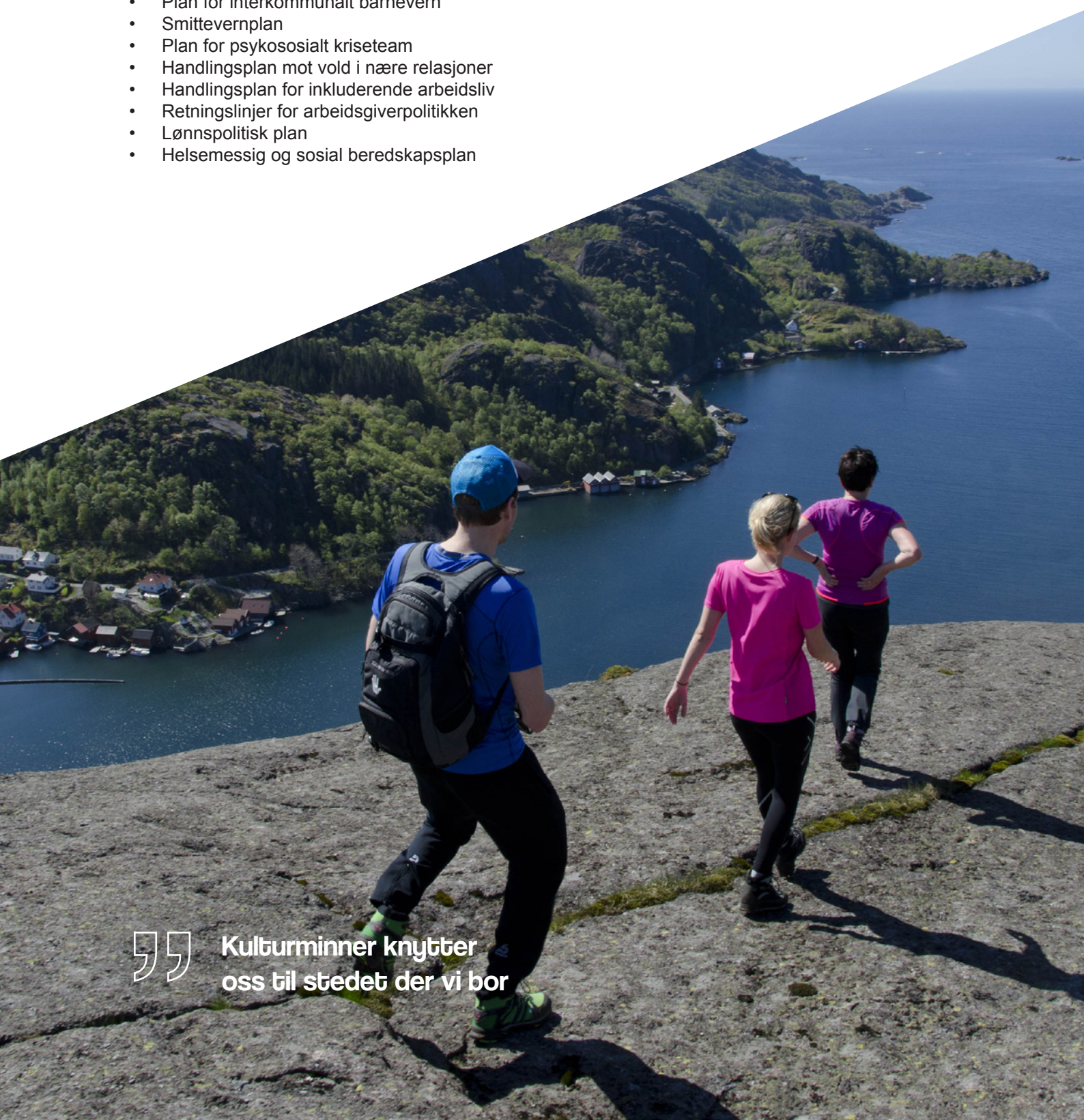
- skape rom for erfaring- og kunnskapsdeling, kreativitet, utvikling, refleksjon og læring
- i fellesskap arbeide for en arbeidsplass med fokus på samarbeid og kommunikasjon som bidrar til økt stolthet – både for medarbeidere og innbyggere
- gjøre hverandre gode, heie på hverandre, framsnakke organisasjonen og feire positive resultater sammen
- ha ledere som støtter og stiller krav til sine medarbeidere
- utføre målrettet rekrutteringsinnsats for å sikre tilgang på kompetent personale
- implementere gode rutiner for kvalitetssikring og forbedringsarbeid
- satse på kompetanseutvikling og legge til rette for etter- og videreutdanning og deltakelse i utviklingsprosjekter mv.
- ha konkurransedyktige lønns- og arbeidsvilkår, og jobbe for en heltidskultur
- aktivt trekke fagforeningene med i beslutningsprosessene
- øke fokus på å rekruttere nye ansatte og ivareta senioren
- legge forholdene til rette for at flere med nedsatt funksjonsevne kan jobbe i Sokndal kommune
- være en attraktiv kommune for lærlinger

Sentrale kommunale planer

- Plan for frivillighet
- Folkehelseplan
- Strategiplan for oppvekst og kultur
- Strategiplan for helse og omsorg
- Handlingsplan for gode oppvekstvilkår i Sokndal
- Kompetanseplan skole
- Trafikksikkerhetsplan
- Boligsosial handlingsplan
- Rusmiddelpolitisk plan
- Bibliotekplan
- Kulturskoleplan
- Plan for interkommunalt barnevern
- Smittevernplan
- Plan for psykososialt kriseteam
- Handlingsplan mot vold i nære relasjoner
- Handlingsplan for inkluderende arbeidsliv
- Retningslinjer for arbeidsgiverpolitikken
- Lønnspolitisk plan
- Helsemessig og sosial beredskapsplan



**Kulturminner knytter
oss til stedet der vi bor**



3 | Miljø

KULTURARV, RESSURS- OG MILJØFORVALTNING



Gjøre byer og lokalsamfunn inkluderende, trygge, robuste og bærekraftige



Handle umiddelbart for å bekjempe klimaendringene og konsekvensene av dem

Det skal utarbeides en egen temaplan for klima- og energi i samarbeid med de andre Dalane kommunen. Denne planen skal benyttes for å omsette nasjonale klimamål. Planen skal være en handlingsplan for kommunens arbeid med reduksjon av klimagassutslipp og energibruk, samt klimatilpasning. Sokndal bør i planen ta høyde for å redusere sannsynligheten for at uønskede hendelser eller kriser kan oppstå, samt redusere konsekvenser av slike hendelser. Planen bør kobles til nåværende helhetlig risiko- og sårbarhetsanalyse.

Kulturarv

Sokndal kommune forvalter betydelige kulturverdier med fredet kulturmiljø på Sogndalstrand og husene under Hellenen i Jøssingfjord. Kommunen har flotte kystkulturmiljøer og kulturminner tilknyttet bergverksdrift. Kulturminner knytter oss til stedet der vi bor og styrker vår stolthet og tilhørighet. Vi kan lære av fortidens generasjoner for å utvikle fremtiden. Sokndal kommune ønsker å verne, formidle og bærekraftig bruke kulturarv og kulturmiljøene slik at de kan fortsette å bidra til økt attraktivitet, stedsidentitet og skape gode opplevelser for innbyggerne og besøkende.

Klima

Hensynet til klima og miljø vil ha en sentral plass i kommunale tjenester og forvaltning. Miljøet vårt er en integrert og uatskillelige del av vårt livsløp, bomiljø og næring – alt avhenger av miljøet, nå og i framtiden. Sokndal kommune må rustes for framtiden og da krever det omstilling for å sikre en bærekraftig balanse mellom vekst og vern som sikrer kommunes naturgitte og historiske kvaliteter og særpreg. Sokndal kommune skal derfor ha fokus på bærekraftig ressursutnyttelse på alle nivå og i alle deler av samfunnet, i tråd med bærekraftsmålene.

Dette innebærer at vi har et ansvar for å ta vare på naturen og miljøet. Vekst er ikke å forbruke mer, men å forvalte bedre. Ressursene skal brukes på en slik måte at de varer.

Vannforvaltning

Sokndal er i henhold til regionalplan for vannforvaltning 2022-2027 forpliktet til å nå miljømålene for sine vannforekomster. Klimaendringer gir høyere temperatur og mer ekstremvær i form av økt nedbørsmengde og oftere styrtregn, som i sin tur gir fare for flom og ras i vassdragene.

Kommunen har bestemt at det i perioden for kommuneplanen skal jobbes med flomreduserende tiltak for mindre flommer. Kommunen skal i denne sammenheng arbeide for små skreddersydde tiltak som i tillegg kan tilrettelegge for blågrønne løsninger.

Resultater fra klimasårbarhetsanalysen for Sokndalsvassdraget skal ligge til grunn for videre arbeid med vassdrag, klima, natur og samfunnssikkerhet.

Cittaslowmål

Ta vare på kommunens unike kulturminner på en levende måte slik at de er i daglig bruk og ikke trues med fraflytting og forfall

MÅL 1

Ta vare på kulturminner, naturmiljø og kulturlandskapet gjennom bruk

Vi skal..

- gjøre friluftområder og kulturminner mer tilgjengelig gjennom bevisst folkehelsearbeid og videre samarbeid med Dalane friluftsråd, frivillige og grunneiere
- øke kunnskapen om miljø hos barn og unge og bruke frivillige som ressurs
- sikre kirkene våre nødvendige midler til vedlikehold, og gjøre dem tilgjengelige for omvisning og kulturarrangementer
- oppdatere kulturminneplanen i samarbeid med Fylkekommunen
- styrke samarbeid med Rogaland fylkeskommune, Statsforvalteren og Dalane folkemuseum for å ta vare på kulturarven vår

MÅL 2

Ha en bærekraftig miljø-, klima- og energipolitikk

Vi skal..

- omsette nasjonale klimamål til praktisk handling lokalt mht. klimagass- og energiforbruk
- arbeide for å øke befolkningens bevissthet rundt miljø og klimatiltak, samt motivere til valg av miljøvennlige energikilder
- sikre tilfredsstillende avløps- og avfallshåndtering i hele kommunen
- balansere behovene for bruk og vern av arealer og naturressurser (sette gjelder både på land, i sjø og vassdrag)

MÅL 3

Sokndal kommune som organisasjon skal ha en klar miljøprofil

Vi skal..

- utarbeide og implementere kommuneorganisasjonens klima- og energiplan i samarbeid med de andre Dalane kommunene
- tilføre nødvendig kunnskap i alle ledd av organisasjon
- kommunisere kommunens miljøprofil utad. Legge til rette for miljøvennlig forbruk, produksjon og arbeidsmiljø i kommunens egen organisasjon. Ved utforming og drift av bygninger, omgivelser og produkter skal det i så stor utstrekning som mulig velges løsninger som gjør at det kan brukes av alle – uten spesielle tilpasninger.
- jobbe målrettet med energieffektivisering i offentlige bygg

Sentrale kommunale planer

- Ressursplan for Sokna
- Hovedplan vann, avløp og overvannshåndtering
- Beredskapsplan
- Kulturminneplan
- Temaplan: klima og energiplan
- Temaplan: Tiltaksstrategi for spesielle miljøtiltak i jordbruk og til nærings- og miljøtiltak i skogbruket



4 | Næringsutvikling

INNOVASJON, UTBYGGINGSSTRATEGI, LANDBRUK, REISELIV OG SAMFERDSEL

Historisk sett har Sokndal alltid vært en bergverkkommune som har drevet med gruvedrift. De geologiske ressursene av malmårer har gjort Sokndal til Norges største bergverkskommune med ilmenittmalmbedriften Titania og Rekefjord Stone.

Andre arbeidsplasser finnes innenfor transport, maskinentreprenør, bredbånd, rør- og industrimontasje, mekaniske tjenester, vaskeri, bilforretning, bilverksted, handelsnæringen, servicenæringen, landbruk og reiseliv.



Bygge solid infrastruktur og fremme inkluderende og bærekraftig industrialisering og innovasjon



Gjøre byer og lokalsamfunn inkluderende, trygge, robuste og bærekraftige

Samhandling for å skape innovasjon – nettverksbygging

Sokndal har valgt samhandling som en av verdiene vi ønsker å bygge på for å arbeide for visjonen "det gode liv". Innovasjon og kunnskapsdeling skjer ved at aktører med ulike typer kunnskap og ferdigheter samhandler, og man må derfor se på næringsutvikling innenfor et større system som tar høyde for sosial, kulturell og geografisk kontekst. Samhandling mellom kommunen, næringslivet og innbyggerne er den kollektive ressursen vi må ta i bruk for å utvikle næringslivet.

Vi må passe på at vi ikke blir låst inn i en bestemt tankegang, men at vår historiske kunnskapsbase blir benyttet til å videreutvikle og skape endring. For å skape innovasjoner kreves det at man utvikler ny kunnskap som igjen skjer gjennom samarbeid mellom flere aktører.

Nettverksbygging er derfor en nøkkel som må fremheves, og næringslivet må oppfordres til å ta del i ulike nettverkssamarbeid.

Vi må se på en lagvis bygging av lokalsamfunnet hvor utvikling og etableringer i Sokndal får positive ringvirkninger for hverandre samt for regional utvikling. Naturressurser, infrastrukturinvesteringer, kultur i form av kunnskap og meningssystemer og nettverk former innovasjoner. De lokale aktørene spiller en nøkkelrolle i den regionale utviklingen gjennom sitt bidrag til å skape felleskap og stedsidentitet.

Sokndal kommune er medlem i Næringsforeningen for Stavangerregionen, Norsk Forum for Vindkraftkommuner, New Kaupang, Magma Geopark, Region Stavanger, Nordsjøvegen, Cittaslow, Medlemsorganisasjonen for Norges vindkraftkommune (LNVK), Utmarks kommunenes sammenslutning (USS) og Landssamanslutninga av vasskraftkommunaer (LVK).

Det vil i perioden bli arbeidet aktivt for å få mest mulig ut av medlemskapet i disse selskapene og organisasjonene.

Støtte opp om eksisterende næringsliv og videreutvikle dette

Sokndal kommune erfarer en fraflytting som fører til tap av viktige ressurser for verdiskaping. Regionalpolitikken handler om å møte konsekvensene av denne utflyttingen gjennom en satsing på verdiskaping, kompetanseutvikling og lokal samfunnsutvikling. Samfunnsutvikling handler om å ta tak i egne utfordringer for å sikre vekstkraft med en bærekraftig utvikling gjennom arbeidsplasser, tjenestetilbud, kultur og inkludering av tilflyttere. Innovasjon fremmes som viktig for å skape optimisme og entreprenørskapsholdninger i lokalsamfunnet, og må derfor også være en viktig satsing på lik linje med annen samfunnsutvikling for å skape et variert næringsliv og stedskvaliteter.

Sokndal kommune må arbeide aktivt for å få flest mulig ut i arbeidslivet og færrest mulig som mottakere av permanente trygdeytelser. Eksisterende næringsliv er grunnlaget for arbeidsplasser i kommunen, og det er viktig å støtte opp om det en allerede har i kommunen. Samtidig må kommunen ha aktiv fokus på etablering av nye arbeidsplasser.

En viktig kilde til ressurser for å etablere nye arbeidsplasser, ha tilgang til en kompetent arbeidsstyrke og samtidig gi innbyggere tilgang til variert arbeid, er tilrettelegging for pendlere.

Tilrettelegge arenaer for utviklingsarbeid

Vi har mange engasjerte innbyggere som viser at det er mulig å få til noe og som framhever hva lokalbefolkningen bør være stolt av. Dette bidrar til en årvåkenhet rundt Sokndals muligheter. Sammen kan vi støtte opp om hverandres utvikling av ideer. Med denne kulturen vil vi kunne skape bolyst og trivsel som kan få eksisterende innbyggere til å bli og samtidig bringe nye mennesker (med ny kunnskap og andre ideer) til Sokndal. Vi skal ha fokus på miljø og bærekraftig utvikling.

Vi må fremheve den store ressursbanken vi har med tidligere realiserte forretningsmuligheter, lære av disse, videreutvikle dem og skape nye muligheter. Sokndal kommune vil gjennom neste planperiode legge til rette for arenaer for utviklingsarbeid gjennom kreative møteplasser.



Næringsområder som skal etableres

Sokndal kommune samarbeider med Titania AS for regulering av næringsareal i Tellenes Næringspark. 90 % av næringsparken ligger på Titanias eiendom og 10 % på kommunens eiendom. På Tellenes finnes det betydelig større områder som i framtiden vil kunne benyttes til næringsareal. Prosjektet markedsføres gjennom kommunens medlemskap i New Kaupang, og det må i videre planperiode ha en prioritert satsing hvor det arbeides med å finne gode løsninger for strøm, fiber, vann og avløp.

Prosjektet vil kunne tilrettelegge for nyskaping, arbeidsplasser i forhold til kraftkrevende energi og synergibedrifter.

Videre bør også Rekefjord industriområde nevnes, som eies og drives av Rekefjord Stone. Det er viktig med et godt samarbeid mellom kommunen og Rekefjord Stone, slik at det legges til rette for nye etableringer og fremtidig næring i tiden fremover.

Landbruk er en viktig næring

Landbruk er en viktig næring både som matprodusent, landskapspleier og identitetsskaper. Landbruket står overfor flere utfordringer som er utpekt av nasjonale og internasjonale myndigheter. Dette er blant annet økt fokus på forurensing, klimautslipp, dyrevelferd, jordvern og forringelse av jordkvalitet.

Landbruket har endret seg til å bli intensivt og helmekanisk med krav til effektivisering. I Sokndal hvor det er mye små og brattlendte arealer, er det utfordrende å sikre at kulturlandskapsområder ikke gror igjen.

Kommunen ønsker aktivt å utnytte ressursene som landbruk kan gi. Kommunal- og moderniseringsdepartementet påpeker at dette er viktige ressurser for lokalsamfunn

for utnyttelse som friluftsområder, viktige næringsarealer for skogdrift, landbruksvirksomhet, reiseliv, jakt og fiske.

Kommunen ønsker å bruke planverktøyet aktivt for å utnytte ressursene som landbruk kan gi, deriblant en ny landbruksstrategi. Sokndal kommune må de neste ti årene utnytte potensialet landbruket gir for økt verdiskaping og næringsutvikling gjennom satsing på reiseliv og turisme. Sokndal vil fortsette sitt samarbeid om skog og landbruk i eksisterende Dalanesamarbeid.



Sokndal som reisemål

Sokndal har en rekke unike attraksjoner, merkede turstier og gode fiskemuligheter i sjø, innland og lakseelvene Sokna og Åna. Reiselivsnæringen har store muligheter for videreutvikling og nye arbeidsplasser.

Jøssingfjord Vitenmuseum og KNA Raceway vil øke antall besøkende betraktelig, noe som vil være positivt for kommunens næringsliv og gi muligheter for flere arbeidsplasser. På sikt vil dette danne grunnlag for flere overnattingsplasser. Disse 2 store prosjektene vil også være viktig for hele regionen. Videreutvikling av reiselivsnæringen vil være et satsingsområde. Videre bør det vurderes muligheter for anløp av mindre cruiseskip til Jøssingfjord, eller alternativt cruiseskipsanløp i samarbeid med Eigersund kommune.

Satsingsområdene er de 4 turistfyrtårnene; Sogndalstrand, Motorsportsenteret, Jøssingfjord og Blåfjelldalen.

Sokndal kommune vil sammen med næringslivet i årene som kommer utvikle nye tiltak for å bli et attraktivt turistmål hvor det skapes gode opplevelser slik at tilreisende ønsker å komme igjen og igjen. Sokndal skal i planperioden fokusere på Sokndal som en helhetlig opplevelse hvor de enkelte attraksjonene sammen med et

levende sentrum tilbyr en totalpakke, da også som en del av hele regionen. Dette inkluderer også Cittaslow sin vektlegging av lokale produkter innenfor mat og håndverk, god kvalitet og god service. Samarbeid med kommunene rundt skal stå sentralt.

Sokndal er 1 av 5 kommuner som er med-lem av Magma UNESCO Global Geopark. Parken er et geografisk område med en geologi som er av internasjonal betydning og er anerkjent av UNESCO. Målet er å få fram det Sokndal har å tilby i sin helhet. Videreutvikling av samarbeidet med de andre medlemsskapskommunene og Magma Geopark skal derfor stå sentralt.

Det har blitt vedtatt at veistrekningen Egersund, Sokndal, Flekkefjord får status som nasjonal turistvei. Dette blir en ny merkevare og vil være med på å bygge opp omkring Jøssingfjord Vitenmuseum og regionens næringsliv. Nasjonale turistveier bygger sine anlegg med arkitektkonkurranser og har fokus på det spektakulære med kvalitet. Sokndal må sikre fremdrift i utviklingen av denne strekningen.



I Sokndal har vi ingen
turister, bare gjester!



Sentrumsutvikling

Sokndal sentrum skal defineres som følger: elva danner en grense, Prestbru, Årstadbru, pendlerparkering, idrettsanlegg, bekken opp til pendlerparkeringen og Solhaug skal inkluderes.

Sentrumsutvikling handler ikke bare om bygninger og politikk, men om enkeltindividets forhold til sentrum og stedet vi lever på. Det handler om rom og plass – plass for å bo og plass for å møtes. For at sentrum skal bli en god plass for opplevelser, er det viktig at det oppleves som tiltrekkende og som et samlingssted.

I Sokndal er det plass til alle. Her er det korte avstander og enkelt å parkere bilen for å spasere gjennom sentrum. Sentrum skal være et levende sted hvor man tar fram de lokale tradisjonene og historien for å styrke vår identitet.

Gjeldende sentrumsplan er fra 2009, og det er behov for å rullere sentrumsplanen for å danne et godt grunnlag for fremtidig utvikling av Hauge sentrum. Dette gjelder både med hensyn til næringsutvikling, utvikling av gode og levende møteplasser og for å skape et godt miljø for innbyggere og besøkende. Samtidig må sentrumsutviklingen ta høyde for flomproblematikken i kommunen og planlegge for denne.

Utvikling av sentrum skal ha fokus på økt livskvalitet både for innbyggere og besøkende. Det skal være et trivelig sentrum for alle hvor man opplever raushet, smil og god service.

Cittaslowmål

Sokndal skal være en unik og litt annerledes kommune hvor det er lov å være "litt galen"



MÅL 1

Sokndal skal være en nasjonalt og internasjonalt anerkjent turistvennlig og opplevelsesrik kommune

Vi skal..

- arbeide for flere gode overnattingsmuligheter i kommunen
- markedsføre destinasjonen Sokndal som helhet, inklusiv:
 - Utvikle turistfyrtårn: Jøssingfjord, Sogndalstrand, Blåfjelldalen, Motorcenter Norway
 - Utvidelse av Nasjonal turistvei med etablering av nye spennende attraksjoner
 - Hauge sentrum og Åna-Sira
- etablere nye og videreutvikle nåværende bobilparkeringer
- videreutvikle samarbeid med Smaabyen Flekkefjord, Egersund i Sentrum, Sokndal næringsforening og Magma Geopark
- legge til rette for etablering av minst 50 fritidsboliger
- opprettholde og videreutvikle nåværende gjestehavner
- tilrettelegge og profilere lakseelvene i Sokndal kommune
- arbeide for etablering av sykkel/el-sykkelutleie
- etablere turistinformasjon der ungdom engasjeres i sommermånedene

MÅL 2

Videreutvikle Hauge sentrum

Vi skal..

- utarbeide ny reguleringsplan for sentrum med tilhørende handlingsplan som avklarer momenter som fordeling mellom handel, næring og bolig, byrom og grønnstruktur, parkering og trafikkmønster.
- stimulere til utvidede åpningstider og bidra til åpningstider bedre tilpasset kundenes behov
- øke kompetanse og bevissthet om service i sentrum som vårt fortrinn
- stimulere til mindre bruk av biler i sentrum fra Krossen til rundkjøringen
- skape aktivitet langs Sokna og Malmbanen
- være pådriver for et variert publikumsrettet næringstilbud i sentrum
- delta i nasjonale og regionale sentrumsnettverk
- utarbeide en trinnvis tiltaksplan for fysiske tiltak i hele sentrum som inkluderer gode møteplasser og grøntareal
- skape aktiviteter i sentrum i samarbeid med Sokndal næringsforening og frivillige
- få flere folk, men færre biler i Hauge sentrum



MÅL 3

Ta vare på og utvikle nye arbeidsplasser basert på et variert og bærekraftig næringsliv

Vi skal..

- ha tilgjengelige næringsarealer, næringslokaler og lokale for produksjon
- ta imot nye og eksisterende aktører med et utgangspunkt om å finne løsninger for gjennomføring
- arbeide for at kommunale innkjøp i hovedsak gjøres lokalt og med krav om miljømessige bærekraftige løsninger
- stimulere næringsliv og innbyggere til å satse på miljøvennlige tiltak gjennom forankring i bærekraftsmålene.
- sikre gode rammevilkår og utviklingsmuligheter for eksisterende næringsvirksomhet
- sørge for tett og systematisk dialog med lokale, regionale og nasjonale aktører
- videreutvikle samarbeidet med Sokndal næringsforening og Næringsforeningen i Stavangerregionen
- definere næringsområdene som følger:
 - Tellenes næringspark: service mot motorsportsenter i tillegg til areal og kraftkrevende industri
 - Drageland, Rekeland 1 og Steian næringsområde: småindustri for entreprenører og håndverksbedrifter
 - Sentrum: servicenæring
 - Rekefjord: Råstoffutvinning
- gjennomføre mulighetsstudie for fiskeri og havbruksnæringen
- ta initiativ til regionsamarbeid og motivere bedrifter til å søke medlemskap i næringsklynger
- sikre læreplasser til alle våre ungdommer i samarbeid med næringslivet
- lage en landbruksstrategi som inneholder miljøvennlig landbruk, samhandling mellom landbruk og turisme og lokal matproduksjon
- markedsføre kompetansearbeidsplasser i lag med næringslivet gjennom bl.a. tilstedeværelse på Høyskoler
- etablere lokale næringscluster for entreprenørskap

MÅL 4

Ha god og effektiv infrastruktur mellom Sokndal og nabokommuner

Vi skal..

- jobbe for å fjerne flaskehalsene på det kommunale og fylkeskommunale veinettet
- legge til rette for ladestasjoner for elbil, primært hurtigladere
- ha flere og bedre tilpassede bussavganger i forhold til videregående skole og togstasjonen i Egersund
- arbeide aktivt mot regionale og nasjonale myndigheter for å forbedre tilførselsvei fra Sokndal til ny E39 og redusere reisetid i vår arbeidsregion
- jobbe aktivt for utbedring av fylkesvei 44 mellom Egersund og Hauge, slik at det blir gul stripe på hele strekningen

Sentrale kommunale planer

- Ressursplan for Sokna
- Kommunedelplan
 - Sentrumsplan
- Landbruksplan
- Skjøtselsplan
- Kulturminneplan



**Vi skal jobbe for å
fjerne flaskehalsene
på det kommunale og
fylkeskommunale veinettet**



Arealbruk og føringer

FOR KOMMUNEPLANENS AREALDEL

Arealstrategien er bindeleddet mellom samfunnsdelen og arealdelen i kommuneplanen. Arealstrategien gir overordnede føringer for kommunens fysiske utvikling i et langsiktig perspektiv. Satsingsområdene i samfunnsdelen legger føringer for arealplanleggingen.

Fremtidig arealbruk er avgjørende for å oppnå en utvikling som er iht. FNs bærekraftsmål; både økonomisk, sosialt og for klima og naturmiljø. Kommunens arealforvaltning skal også ivareta andre mål i samfunnsdelen. Satsingsområdene i samfunnsdelen legger føringer for utarbeidelse av arealdelen. Arbeidet med arealdelen skal ta høyde for de overordnede strategiske valgene som er tatt her. Arealinnspill i strid med retningslinjer gitt i samfunnsdelen bør ikke prioriteres.

I arealdelen skal man arbeide for at:

- universell tilgjengelighet legges til grunn i planlegging av omgivelser og bebyggelse
- det tilrettelegges for flerbruk og møter på tvers av generasjoner
- man ivaretar lokale naturkvaliteter
- man tilrettelegger for et samfunn der en større andel av innbyggerne er eldre
- samfunnssikkerhet og klimahensyn ivaretas

Boligbebyggelse og utbygging

1. Utvikle boområder med varierte boligtyper og strukturer som ivaretar mangfoldet i befolkningen.
2. Sikre og videreutvikle overordnet, lokal grønnstruktur, med trygge forbindelser til boområder.
3. Prioritere fortetting i og nær senterområdet for å redusere behovet for å ta i bruk nye utbyggingsområder. I arbeidet med arealdelen bør det foretas en gjennomgang av byggeområder.
4. Økosystemer og arealbruk med betydning for klimatilpasning må vurderes i arealdelen. Spesielt våtmark, myrer, elvebredder og skog som kan dempe effektene av klimaendringer. Sette av sammenhengende areal i utbyggingsområder til å ivareta trygg bortledning av overvann på overflate
5. Kommunen bør utarbeide egne retningslinjer for 100-meters beltet.

Tilrettelegging for trafiksikkerhet

6. Samordne utbyggingsmønster og transportsystem for å oppnå effektive løsninger slik at transportbehovet kan begrenses. Legge vekt på mobilitet til fots og med sykkel.
7. Trafiksikkerhet/trygg mobilitet skal ivaretas i arealplan

Jordvern

8. Kommunen skal ha et strengt jordvern. Ved eventuell omdisponering skal det pålegges kompensierende tiltak som flytting av matjord og etablering av erstatningsarealer.
9. Kommunen skal kunne tillate fradeling av tomter for oppføring av bolig i spesifiserte LNF-områder for å sikre mulighet for boligbygging og gode generasjonsskifter i kommunens bygder (jmf. Bolyst mål 1 pkt. 6).

Næringsutvikling

De viktigste næringsarealene er henvist til under satsingsområdet «Næringsutvikling» og skal ligge til grunn for utarbeidelse av arealdel.

10. Sikre tilstrekkelig areal for utvikling av næringsvirksomheter og hindre at eksisterende virksomheter fortrenses eller bygges inne.
11. Ivareta næringsareal for virksomheter med behov for sjøtilknytning innenfor omgivelsenes tålegrense. Egnede arealer til effektive logistikk-knutepunkter som godsterminaler og havner avklares i plan. Kommunen må vektlegge sikkerhet, bærekraftig omstilling, fremkommelighet og effektivitet for sjøtransport.

Natur og klima

12. Sikre utsatt bebyggelse mot flom, ras og andre uønskede hendelser. Lokalisere og utvikle utbyggingsområder tilpasset konsekvenser av klimaendringer.
13. Ivareta naturressursene i kommunen. Herunder landbruksressurser, kyst og fiskeområder, og biologisk produktive arealer i sjø, elv, bekker og vann.

Annen info

- Det er behov for revidering av reguleringsplaner i kommunen iht. planstrategi
- Alle reguleringsplaner må gjennomgås og oppdateres ved utløp
- Vurdere hensynet til om endret klima innebærer behov for oppheving eller revisjon av gjeldende reguleringsplaner



Sokndal kommune
Gamleveien 20
4380 Hauge i Dalane

www.sokndal.kommune.no / www.visitsokndal.no